



36° Distretto Scolastico
ISTITUTO COMPRENSIVO STATALE
“Giampietro - Romano”

Via A. De Curtis, 7 (ex viale Lombardia) - 80059 Torre del Greco (Na) Tel./ fax 081/8813418
Cod. Fisc. 80035700634 Cod. Mecc.: NAIC8BK00T **UNI – EN – ISO 9004:2009**
e-mail: naic8bk00t@istruzione.it - naic8bk00t@pec.istruzione.it - Web site: www.icsgiapietroromano.gov.it

EDIFICI:

Scuola dell'Infanzia Via Sant'Antonio

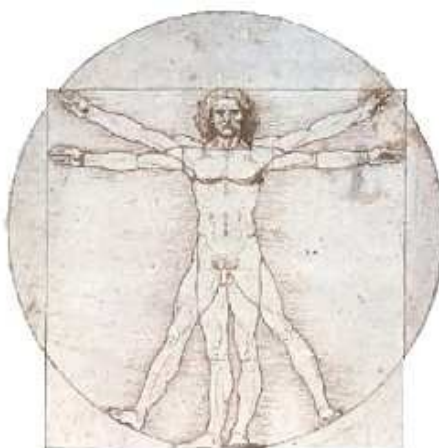
Scuola Primaria Vico SanVito 2

Scuola S. di Secondo Grado Via A. De Curtis,7

- **VALUTAZIONE RISCHIO BIOLOGICO-CORONA VIRUS**
- **INFORMAZIONE RISCHIO LAVORO AGILE-CORONA VIRUS**
- **PROTOCOLLO DI REGOLAMENTAZIONE DELLE MISURE PER IL CONTRASTO E IL CONTENIMENTO DELLA DIFFUSIONE DEL VIRUS COVID-19 NEGLI AMBIENTI DI LAVORO**

Art. 17 D. Lgs. n° 81 del 9 Aprile 2008 es.m.i.

Il comportamento corretto e prudente di ognuno è la migliore forma di prevenzione contro infortuni e contagi.

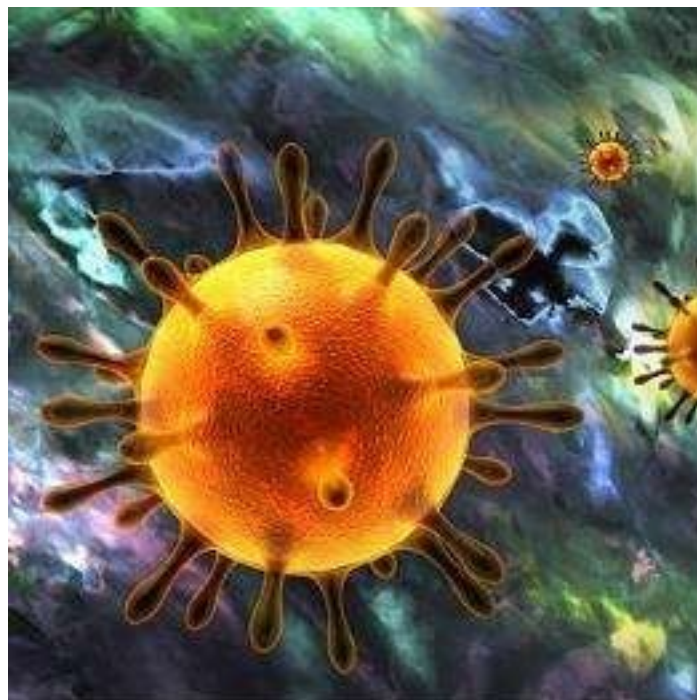


Il presente aggiornamento/integrazione al DOCUMENTO DI VALUTAZIONE DEI RISCHI, ai sensi del D.Lgs. 81/2008, è stato elaborato dal Dirigente scolastico e sottoposto all'RLS, Rspp e Medico Competente.

FUNZIONE	NOME E COGNOME	FIRMA
Datore di lavoro	Dott.ssa Maria Aurilia	
Viene sottoscritto per presa visione e posto agli atti della sicurezza.		
RSPP	Architetto Federico Biagini	
Medico competente	Dott. Benevento Pasquale	
RLS	Doc. Pedone Ida	
ASPP		
ALTRI		
DATA	10 giugno 2020	

LE DISPOSIZIONI CONTENUTE NEL PRESENTE DOCUMENTO DEVONO ESSERE INTESE COME "DINAMICHE" IN QUANTO POSSONO VARIARE A SECONDA DELLE INDICAZIONI CHE CI VERRANNO DATE DAL MONDO TECNICO-SCIENTIFICO E POLITICO

CORONA VIRUS



Cos'è la Polmonite da nuovo coronavirus (2019 - nCoV) Il 31 dicembre 2019, la commissione Sanitaria municipale di Wuhan (Cina) ha segnalato all'Organizzazione Mondiale della Sanità (OMS) un cluster di casi di polmonite ad eziologia ignota nella città di Wuhan. La maggior parte dei casi aveva un legame epidemiologico con il mercato di HuananSeafood, un mercato all'ingrosso di frutti di mare e animali vivi nel sud della Cina.

Il 9 gennaio 2020, il Center For Disease Control and Prevention (CDC) cinese ha riferito che è stato identificato un nuovo Coronavirus come agente causale, strettamente correlato a quello della sindrome respiratoria acuta grave(SARS).

I Coronavirus, sono una grande famiglia di virus respiratori che possono causare malattie respiratorie che vanno dal comune raffreddore alla SARS.

Sintomatologia

Il Coronavirus si manifesta come infezione respiratoria grave, con febbre, tosse secca, mal di gola e difficoltà respiratorie.

AGGIORNAMENTI E FONTI

Gli aggiornamenti sull'epidemia e sulle misure di prevenzione e protezione da attuare sono riportati sui siti istituzionali:

<https://www.who.int/> (Organizzazione Mondiale della Sanità)

<https://www.ecdc.europa.eu/en> (Centro europeo per la prevenzione e il controllo delle malattie)

<http://www.salute.gov.it/portale/home.html> (Ministero della Salute)

<http://www.iss.it/> (Istituto Superiore della Sanità)

<http://www.governo.it/> (Presidenza del Consiglio dei Ministri)

<https://www.inail.it/cs/internet/home.html>;

Sanità Pubblica

Tel.112o118incasodiEmergenzeoinassenzadelnumero regionale. Tel. 1500 numero di pubblica utilità gratuito e attivo 24 ore su24;

Regione Campania: 800 90 96 99

Decalogo sul Coronavirus

Nell'ambito della corretta informazione e delle procedure che il Datore di Lavoro può rendere disponibili ai propri dipendenti rientra il decalogo sul "Coronavirus" che l'ISS e il Ministero della Salute hanno messo a disposizione rispetto ai corretti comportamenti da adottare:

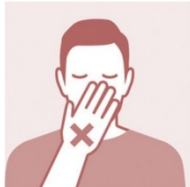
1. Lavati spesso le mani il lavaggio e la disinfezione delle mani sono decisivi per prevenire l'infezione. Le mani vanno lavate con acqua e sapone per almeno 20 secondi oppure, tramite disinfettante per mani a base di alcol al 60%;



2. Evita il contatto ravvicinato con persone che soffrono di infezioni respiratorie acute mantenere almeno un metro di distanza dalle altre persone, in particolare quando tossiscono o starnutiscono o hanno la febbre, perché il virus è contenuto nelle goccioline di saliva e può essere trasmesso a distanza ravvicinata;



3. Non toccarti occhi, naso e bocca con le mani il virus può entrare nel corpo anche attraverso gli occhi, il naso e la bocca, quindi evitare di toccarli con le mani non ben lavate. Le mani possono venire a contatto con superfici contaminate dal virus e trasmetterlo al corpo;



4. Copri bocca e naso se starnutisci o tossisci se si ha un'infezione respiratoria acuta, evitare contatti ravvicinati con altre persone, tossire all'interno del gomito o di un fazzoletto, preferibilmente monouso, indossare una mascherina e lavarsi le mani. Se ci si copre la bocca con le mani si potrebbe contaminare oggetti o persone con cui si viene a contatto;



5. Non prendere farmaci antivirali né antibiotici, a meno che siano prescritti dal medico allo stato attuale non ci sono evidenze scientifiche che l'uso di farmaci antivirali prevenga l'infezione da nuovo Coronavirus;
6. Pulisci le superfici con disinfettanti a base di cloro o alcol i disinfettanti chimici che possono uccidere il nuovo Coronavirus sulle superfici includono disinfettanti a base di candeggina/cloro, solventi, etanolo al 75%, acido peracetico e cloroformio;



7. Usa la mascherina e i guanti monouso: Obbligo di indossare una mascherina chirurgica certificata e guanti monouso in Nitrile anallergici;



8. I prodotti Made in China e i pacchi ricevuti dalla Cina non sono pericolosi □ l'OMS ha dichiarato che le persone che ricevono pacchi dalla Cina non sono a rischio di contrarre il nuovo Coronavirus, perché non è in grado di sopravvivere a lungo sulle superfici;
9. Contatta il numero verde 1500 se hai febbre o tosse e sei tornato dalla Cina da meno di 14 giorni □ il periodo di incubazione del nuovo Coronavirus è compreso tra 1 e 14 giorni. Se si è tornati dalla Cina da meno di 14 giorni, o se si hanno febbre, tosse, difficoltà respiratorie, dolori muscolari, stanchezza bisogna chiamare il numero verde 1500 del Ministero della Salute per avere informazioni su cosa fare;
10. Gli animali da compagnia non diffondono il nuovo Coronavirus □ al momento non ci sono prove che animali da compagnia come cani e gatti possano essere infettati dal virus.

SCUOLA

Cosa prevede il decreto 11/03/2020 per le scuole?

«Nel periodo sino al 3 aprile 2020, è sospesa la frequenza delle scuole di ogni ordine e grado. Resta la possibilità di svolgimento di attività didattiche a distanza, tenendo conto, in particolare, delle specifiche esigenze degli studenti con disabilità».

Per le attività strettamente legate al funzionamento, come prevede il decreto di evitare affollamento negli uffici, sentito il Medico Competente, l'RSPP ed RLS si applicherà quanto disposto nella contrattazione d'Istituto con il temine "CONTINGENTE MINIMO".

DEFINIZIONE DI CASO PER LA SEGNALAZIONE

#coronavirus
Che cos'è il coronavirus?

I coronavirus sono una vasta famiglia di virus noti per causare malattie che vanno dal comune raffreddore a malattie più gravi come la sindrome respiratoria acuta grave (SARS). Il nuovo coronavirus è un ceppo virale identificato per la prima volta a Wuhan, in Cina.

 *Ministero della Salute*

 **World Health Organization**

www.salute.gov.it

La definizione di caso si basa sulle informazioni attualmente disponibili e può essere rivista in base all'evoluzione della situazione epidemiologica e delle conoscenze scientifiche disponibili.

1. Quali sono i sintomi di una persona con COVID-19?

#coronavirus

Quali sono i sintomi del nuovo coronavirus?

Come altre malattie respiratorie, può causare sintomi lievi come **raffreddore, mal di gola, tosse e febbre**, oppure sintomi più severi quali **polmonite e difficoltà respiratorie.**



Ministero della Salute



World Health Organization

www.salute.gov.it

I sintomi più comuni di sono febbre, stanchezza e tosse secca. Alcuni pazienti possono presentare indolenzimento e dolori muscolari, congestione nasale, naso che cola, mal di gola o diarrea. Questi sintomi sono generalmente lievi e iniziano gradualmente. Nei casi più gravi, l'infezione può causare polmonite, sindrome respiratoria acuta grave, insufficienza renale e persino la morte.

2. Quanto è pericoloso il nuovovirus?

Alcune persone si infettano ma non sviluppano alcun sintomo. Generalmente i sintomi sono lievi e a inizio lento. La maggior parte delle persone (circa l'80%) guarisce dalla malattia senza bisogno di cure speciali. Circa 1 su 6 persone con COVID-19 si ammala gravemente e presenta difficoltà respiratorie.

3. Quali sono le persone più a rischio di presentare forme gravi di malattia?

Le persone anziane e quelle con patologie sottostanti, quali ipertensione, problemi cardiaci o diabete e i pazienti immunodepressi (per patologia congenita o acquisita o in trattamento con farmaci immunosoppressori, trapiantati) hanno maggiori probabilità di sviluppare forme gravi di malattia.

4. Quali sono le raccomandazioni per le persone più a rischio?

An infographic with a pink and purple background. At the top left is the hashtag #coronavirus. Below it, in large, bold, dark purple letters, is the question: 'Il nuovo coronavirus colpisce solo le persone anziane o anche i più giovani?'. In the center, a white speech bubble contains the text: 'Colpisce le persone di tutte le età. Le persone anziane e quelle con malattie preesistenti (asma, malattie cardiache, etc) sembrano essere più vulnerabili. Per tutti è consigliato proteggersi curando l'igiene delle mani e delle vie respiratorie (starnutire o tossire in un fazzoletto, gettare i fazzoletti usati in un cestino chiuso)'. At the bottom left of the speech bubble are three stylized cartoon characters: a woman with dark curly hair, a man with short dark hair, and a man with a mustache. At the bottom of the infographic are the logos of the Italian Ministry of Health, the World Health Organization, and the website www.salute.gov.it.

#coronavirus

Il nuovo coronavirus colpisce solo le persone anziane o anche i più giovani?

Colpisce le persone di tutte le età. Le persone anziane e quelle con malattie preesistenti (asma, malattie cardiache, etc) sembrano essere più vulnerabili. Per tutti è consigliato proteggersi **curando l'igiene delle mani e delle vie respiratorie** (starnutire o tossire in un fazzoletto, gettare i fazzoletti usati in un cestino chiuso)



Ministero della Salute



World Health Organization

www.salute.gov.it

Il DPCM del 4 marzo raccomanda a tutte le persone anziane o affette da una o più patologie croniche o con stati di immunodepressione congenita o acquisita, di evitare di uscire dalla propria abitazione o dimora fuori dai casi di stretta necessità e di evitare comunque luoghi affollati nei quali non sia possibile mantenere la distanza di sicurezza interpersonale di almeno un metro.

5. Quanto dura il periodo di incubazione?

Il periodo di incubazione rappresenta il periodo di tempo che intercorre fra il contagio e lo sviluppo dei sintomi clinici. Si stima attualmente che vari fra 2 e 11 giorni, fino ad un massimo di 14 giorni.

Caso sospetto

A. (all. 1 della circolare Ministero Salute 27/1/2020, che aggiorna quella precedente del 22/1/2020)

Una persona con Infezione respiratoria acuta grave – SARI - (febbre, tosse e che ha richiesto il ricovero in ospedale), E senza un'altra eziologia che spieghi pienamente la presentazione clinica E almeno una delle seguenti condizioni:

- storia di viaggi o residenza in aree a rischio della Cina, nei 14 giorni precedenti l'insorgenza della sintomatologia;

oppure

- il paziente è un operatore sanitario che ha lavorato in un ambiente dove sistano curando pazienti con infezioni respiratorie acute gravi ad eziologia sconosciuta.

B. (all. 1 della circolare Ministero Salute 27/1/2020, che aggiorna quella precedente del 22/1/2020)

Una persona con malattia respiratoria acuta E almeno una delle seguenti condizioni:

- contatto stretto con un caso probabile o confermato di infezione da nCoV nei 14 giorni precedenti l'insorgenza della sintomatologia;

oppure

- ha visitato o ha lavorato in un mercato di animali vivi a Wuhan, provincia di Hubei, Cina, nei 14 giorni precedenti l'insorgenza della sintomatologia;

oppure

- ha lavorato o frequentato una struttura sanitaria nei 14 giorni precedenti l'insorgenza della sintomatologia dove sono stati ricoverati pazienti con infezioni nosocomiali da 2019-nCoV;

C. Una persona con malattia respiratoria acuta E almeno una delle seguenti condizioni:

- storia di viaggi o residenza, nei 14 giorni precedenti l'insorgenza della sintomatologia, in aree interessate a rischio epidemiologico in Italia, così come definito dal D.L. 23 febbraio 2020 n.6.

- storia di viaggi o residenza, nei 14 giorni precedenti l'insorgenza della sintomatologia, in aree interessate a rischio epidemiologico nel Mondo, così come da aggiornamenti dei siti web istituzionali.

Caso probabile

(all. 1 della circolare Ministero Salute 27/1/2020, che aggiorna quella precedente del 22/1/2020)

Un caso sospetto il cui risultato del test per 2019-nCoV è dubbio utilizzando protocolli specifici di Real Time PCR per 2019-nCoV o è positivo utilizzando un test pan-coronavirus. Caso confermato

(all. 1 della circolare Ministero Salute 27/1/2020, che aggiorna quella precedente del 22/1/2020)

Una persona con conferma di laboratorio effettuata presso il laboratorio di riferimento dell'Istituto Superiore di Sanità per infezione da 2019-nCoV, indipendentemente dai segni e dai sintomi clinici. Ove, nel corso dell'attività lavorativa, si venga a contatto con un soggetto che risponde alla definizione di caso sospetto, si provvederà – direttamente o nel rispetto di indicazioni fornite dall'azienda – a contattare i servizi sanitari segnalando che si tratta di caso sospetto per nCoV.

Nell'attesa dell'arrivo dei sanitari:

- evitare contatti ravvicinati con la persona malata;

- se disponibile, fornirla di una maschera di tipo chirurgico;

- lavarsi accuratamente le mani. Prestare particolare attenzione alle superfici corporee che sono venute eventualmente in contatto con i fluidi (secrezioni respiratorie, urine, feci) del malato;

- far eliminare in sacchetto impermeabile, direttamente dal paziente, i fazzoletti di carta utilizzati. Il sacchetto sarà smaltito in uno con i materiali infetti prodottisi durante le attività sanitarie del personale di soccorso.

La presente Procedura gestionale e valutazione dei rischi viene redatta sulla base dei dati ricevuti dai siti istituzionali ufficiali e informazioni scientifiche note ritenute affidabili solo se istituzionali alla data del 24 febbraio 2020 in considerazione della costante variazione e mutamento dei dati sanitari e di diffusione del contagio e della profilassi.

Attività a carico dei datori di lavoro

Nell'ambito del processo di valutazione del rischio dovranno essere analizzate tutte le misure adottabili per ridurre i rischi da esposizione e valutare con particolare attenzione le modalità di svolgimento delle attività lavorative, nelle aree aperte al pubblico ma anche le attività interne nelle aree lavorative che prevedono un potenziale contatto da cui potrebbero derivare situazioni di contagio sulla base delle informazioni istituzionali ad oggi disponibili da Fonti Ufficiali, individuando le più adeguate misure per la riduzione del rischio in tali specifici contesti.

A tal fine sarà necessario valutare non solo quanto previsto dalla circolare Ministero della salute 27.01.2020 ma anche, a mero titolo esemplificativo e non esaustivo, la presenza di personale esterno o lavoratori in rientro dalle zone interessate dal D. Lgs. 6 del 23.02.2020 o chi dovesse presentare casi sintomatici oltre alla CIRCOLARE MINISTERO DELLA SALUTE N°5443 DEL 22.02.2020: " COVID-2019. NUOVE INDICAZIONI E CHIARIMENTI"

Per tutto il personale è indispensabile fornire adeguate e complete informazioni sul nuovo Coronavirus 2019-nCoV in forma e linguaggio perfettamente comprensibili ad ogni lavoratore e rappresentando in particolare le misure di prevenzione e protezione decise. Si consiglia inoltre di diffondere con appositi avvisi e/o opuscoli istruzioni per il corretto lavaggio delle mani, misura preventiva basilare per ridurre la probabilità di contagio (a tal scopo si allega opuscolo informativo del Ministero della Salute - "Previene le infezioni con il corretto lavaggio delle mani").

Infine, ove qualsiasi lavoratore dovesse manifestare evidenza sintomatologica, dovrà essere invitato ad abbandonare il posto di lavoro per sottoporsi ad adeguata valutazione clinica presso il proprio medico curante; nel caso in cui i sintomi fossero severi è necessario allertare il servizio di soccorso sanitario 118 eventualmente chiamando il numero dedicato 1500 presso il Ministero della Salute per ogni necessaria informazione. Allo stesso modo per il personale interno di rientro dalle zone di cui all'art. 1 del D. Lgs. 6 del 23.02.2020 in costante aggiornamento nella definizione delle aree interessate, è necessario procedere al preventivo accertamento sanitario presso Strutture Pubbliche previa chiamata al 118 o numero 1500 prima del rientro nei luoghi e ambienti di lavoro.

Per il personale operante a contatto con l'utenza si suggeriscono, a seconda delle casistiche e ove se **ne rilevi la necessità anche in considerazione degli affollamenti delle aree aperte al pubblico, le seguenti misure (da considerarsi a titolo indicativo e non esaustivo):**

- **aree spesso ed adeguatamente locali;**
- **limitare il numero di utenti nell'area di attesa interna alle strutture (ingresso consentito ad un numero massimo di utenti congruo in relazione al numero di postazioni operative e alla volumetria degli ambienti);**
- **se possibile e sulla base della specifica prestazione richiesta stabilire un tempo massimo di visita per ciascun utente;**

ove possibile riduzione del numero di sportelli contemporaneamente operativi limitandosi all'uso di quelli che consentono un maggior distanziamento operatore-utente;

- **riduzione del tempo di esposizione del singolo operatore a contatto con l'utenza esterna (ad esempio riducendone i tempi di lavoro a contatto con l'utenza adottando adeguati turni).**

- Posizionarsi compatibilmente con la mansione svolta a oltre 2 metri dal fruitore pubblico che accede in struttura.
- Per il personale esterno che accede in struttura ex art. 26 rilascio di autocertificazione che attesti l'osservanza di adeguate procedure di sicurezza per la salute dei lavoratori in prevenzione da coronavirus.

Sono misure adottabili a valle della specifica valutazione dei rischi:

- la disponibilità, ove ritenuto necessario, di fazzolettini di carta e/o salviettine monouso umidificate per contribuire a tenere pulita la postazione di lavoro da parte dei lavoratori;
- la disponibilità di salviettine monouso umidificate in aree quali sale di attesa, aree break, posti di ristoro, mense aziendali, corridoi e similari in maniera da rendere possibile una frequente pulizia delle mani anche in assenza di acqua esapone;
- la disponibilità di soluzioni alcoliche con concentrazione almeno pari al 60% da utilizzarsi per il lavaggio delle mani nelle sale di attesa dell'utenza, nei servizi igienici (specialmente nel caso in cui non sia disponibile acqua calda), e in ogni altro ambiente ove se ne valuti la necessità;
- il potenziamento dei servizi di pulizia dei luoghi di lavoro e annessi servizi igienici, in particolare per le superfici rigide quali ripiani di tavoli, scrivanie, computer, schermi, accessori, telefoni, maniglie di porte / armadi / cassettiere, lavandini, rubinetti, ecc. Per la pulizia dovranno essere utilizzati prodotti adatti ad un'adeguata pulizia e disinfezione in relazione al coronavirus 2019-nCoV. Le predette operazioni dovranno essere potenziate nelle aree aperte al pubblico predisponendo operazioni di disinfezione in particolar modo su sedie, scrivanie, computer, tastiere, oggetti, maniglie di uso all'utenza oltre che per la postazione operatore dei front-office.

E' compito di ogni singolo Datore di Lavoro verificare costantemente le informazioni riportate nell'apposita sezione del sito istituzionale del Ministero della Sanità mettendo in atto ogni iniziativa conseguente.

In merito all'adozione di dispositivi di protezione individuali (DPI), quali mascherine filtranti e guanti, si rappresenta che al momento non sono state emanate raccomandazioni a livello nazionale e internazionale che ne suggeriscano l'adozione, anche perché il contagio è attualmente così basso da non richiedere particolari azioni di prevenzione.

Neppure l'Organizzazione Mondiale della Sanità ha mai consigliato l'impiego di mascherine o guanti per le attività quotidiane di carattere non medico - sanitario, ma ha invece ribadito l'importanza di precauzioni inerenti soprattutto l'adozione di buoni comportamenti e misure igienico - sanitarie adeguate (in primis l'accurata igiene delle mani). Si ritiene tuttavia consigliabile, in caso di attività con il pubblico a sportello, l'uso di schermature vetrate con piccola apertura a doppio filtro per la voce o l'utilizzo di mascherine FFP2 o FFP3.

Attività a carico del servizio di prevenzione e protezione e medico competente I Responsabili del Servizio di Prevenzione e Protezione di concerto con i Medici Competenti provvedono ai sensi a:

- valutare adeguatamente il rischio derivante dal coronavirus 2019- nCOV sulla base delle specifiche modalità lavorative di ogni sede;
- supportare il Datore di Lavoro nel necessario aggiornamento del Documento di Valutazione dei rischi provvedendo ad esplicitare le misure di prevenzione e protezione da adottarsi in considerazione della specificità dei luoghi di lavoro.

Stante il rischio, è indispensabile un coinvolgimento quanto più possibile attivo e propositivo da parte del Medico Competente che, sulla base delle specifiche conoscenze in materia sanitaria, potrà fornire

indicazioni e suggerimenti per l'implementazione di misure di prevenzione e protezione adeguate ed equilibrate al contesto lavorativo oggetto di valutazione.

Ciò premesso ai sensi delle disposizioni di cui al titolo X del D. Lgs. 81/2008 ritenendo dover applicare le misure di prevenzione e protezione previste nel disposto normativo pur in assenza di chiare identificazioni scientifiche in merito, si è provveduto a quanto segue:

Il datore di lavoro, nella valutazione del rischio in oggetto, ha tenuto conto di tutte le informazioni disponibili relative alle caratteristiche e informazioni sul coronavirus ad oggi disponibili dai siti ufficiali ed in particolare:

a) della classificazione del coronavirus che presentano o possono presentare un pericolo per la salute dei lavoratori a base delle conoscenze disponibili e seguendo i criteri di cui all'articolo 268, commi 1 e 2;

- dell'informazione sulle malattie che possono essere contratte;
- dei potenziali effetti;
- della conoscenza di una patologia della quale è affetto un lavoratore, che è da porre in correlazione diretta all'attività lavorativa svolta o provenienza dalle aree a rischio;
- delle eventuali ulteriori situazioni rese note dall'autorità sanitaria competente che possono influire sul rischio;

Il datore di lavoro applica i principi di buona prassi microbiologica, ed adotta, in relazione ai rischi accertati, le misure protettive e preventive di cui al titolo X, adattandole alle particolarità delle situazioni lavorative.

In tale contesto, ai sensi di cui all'articolo 271, il datore di lavoro evidenzia rischi per la salute dei lavoratori e attua misure tecniche, organizzative e procedurali, per evitare ogni esposizione degli stessi al coronavirus.

In particolare, il datore di lavoro:

- limita al minimo i lavoratori esposti, o potenzialmente esposti, al rischio di agenti biologici;
- definisce adeguatamente i processi lavorativi, anche attraverso l'uso di dispositivi di sicurezza atti a proteggere dall'esposizione accidentale a coronavirus negli ambienti di lavoro ovvero prevenendo l'introduzione da parte di soggetti che arrivano dalle aree in costante aggiornamento di cui al D. Lgs. 6 del 23.02.2020;
- adotta misure collettive di protezione ovvero misure di protezione individuali qualora non sia possibile evitare altrimenti l'esposizione;
- adotta misure igieniche per prevenire e ridurre al minimo la propagazione accidentale;
- elabora idonee procedure di prevenzione sia da diffusione interna tra lavoratori, presenza di pubblico o per provenienza di personale interno dalle aree interessate;
- definisce procedure di emergenza per affrontare casi sintomatici evidenti;
- analisi preventiva dei lavoratori delle ditte terze che operano negli ambienti di lavoro ex art. 26 a rilasciare autocertificazione di corretta gestione del coronavirus e delle misure di prevenzione richieste.

Attività a carico dei lavoratori

Si raccomanda ad ogni lavoratore di adottare comportamenti di buona educazione igienica mettendo in atto le seguenti azioni preventive:

- igiene scrupolosa delle mani che deve tradursi nel lavaggio frequente delle stesse con acqua e sapone o con soluzioni alcoliche a concentrazione superiore al 60%. All'operazione dovranno essere dedicati non meno di 40-60 secondi se si è optato per il lavaggio con acqua e sapone e non meno di 30-40 secondi se invece si è optato per l'uso di igienizzanti a base alcolica. Nel caso di utilizzo di soluzioni alcoliche strofinare il prodotto sulle mani fino a che queste non ritornano asciutte;
- evitare di toccare gli occhi, il naso o la bocca con mani non lavate;

- igiene delle vie respiratorie da attuarsi adottando appositi comportamenti come starnutire o tossire in un fazzoletto o con il gomito flesso, evitando sempre il contatto diretto con le mani;
- usare fazzoletti monouso e gettarli in un cestino chiuso provvedendo al lavaggio delle mani immediatamente dopo l'uso;
- provvedere ad alimentarsi correttamente evitando carne cruda o poco cotta, frutta e verdura non lavate, bevande non imbottigliate;
- evitare il contatto ravvicinato, quando possibile, con chiunque mostri sintomi di malattie respiratorie come tosse e starnuti;
- evitare luoghi densamente affollati e non sufficientemente aerati;
- pulire e disinfettare oggetti e superfici che possono essere state contaminate;
- in caso di sintomatologia quale febbre, tosse, mal di gola, difficoltà respiratorie contattare il proprio medico o, se del caso, chiamare il numero verde 1500 del Ministero della Salute seguendone le indicazioni. Nel frattempo è bene stare a casa evitando di recarsi al lavoro.
- rispettare gli obblighi di cui al Provvedimento Regione Puglia 667/sp del 24.02.2020.

Attività per l'utenza esterna

E' consigliato posizionare appositi cartelli informativi per l'utenza in cui vengano riportati le modalità comportamentali corrette oltre che le modalità di gestione degli accessi alla struttura eventualmente decise per contenere il rischio.

Fonti informative

Quanto riportato nella presente informativa è desunto dai siti istituzionali dell'OMS "Organizzazione Mondiale della Sanità", dell'ECDC "European Centre for Disease Prevention and Control", del Ministero della Salute e dell'Istituto Superiore di Sanità.

Al fine di evitare inutili ed ingiustificati allarmismi si raccomanda di assumere sempre ogni notizia / aggiornamento / informazione esclusivamente dai siti istituzionali a ciò preposti e in particolare dal portale del Ministero della Salute nel cui ambito è consultabile un'apposita sezione.

La precisazione è doverosa poiché, nel quadro emergenziale dell'infezione di certo complesso, la diffusione di informazioni false e prive di fondamento è stata ed è molto consistente. Il problema è talmente rilevante che l'OMS, attraverso la sua sede centrale a Ginevra, i suoi sei uffici regionali e i suoi partner, sta lavorando 24 ore su 24 per identificare le dicerie più diffuse, potenzialmente dannose per la salute pubblica come le false misure di prevenzione o di cura, confutando le "fake news" con informazioni basate invece sull'evidenza scientifica; i chiarimenti vengono forniti direttamente sul sito internet dell'OMS e sui canali social più diffusi (Weibo, Twitter, Facebook, Instagram, LinkedIn, Pinterest). Per ogni necessità e ulteriore chiarimento è disponibile il numero verde 1500 istituito dal Ministero della Sanità.

Raccomandazioni di buone pratiche

✳ Nei servizi igienici e in tutti i locali in cui il rischio di contagio è più frequente, i normali interventi di pulizia e sanificazione dovranno essere integrati con costanti interventi di sanificazione dell'aria e delle superfici con tecnologia dell'ozono, attraverso un generatore professionale di ozono in grado di abbattere la carica batterica.

✳ In corrispondenza delle aree a maggior affluenza dovranno essere installati appositi dispenser di disinfettante per le mani.

✳ Per la pulizia e la sanificazione delle superfici e delle vetture, i normali disinfettanti dovranno essere sostituiti da disinfettanti clorossidanti utilizzati per ambienti ospedalieri.

✳️ Lo stesso disinfettante di tipo ospedaliero è impiegato per la pulizia, costante e approfondita di tutti i piani di appoggio e in genere per tutte quelle superfici e complementi (maniglie delle porte dei servizi igienici, pulsantiere, ecc.) in cui sia più frequente il contatto con le mani.

✳️ Per la pulizia si impiegano esclusivamente carta assorbente e panni usa e getta.

Le seguenti buone pratiche sono raccomandate dal Ministero della salute.

- **UTILIZZARE ESCLUSIVAMENTE FAZZOLETTI USA E GETTA;**
- **LAVARSI SPESSO DURANTE LA GIORNATA LE MANI CON SOLUZIONE ALCOLICA O CON ACQUA E SAPONE SEGUENDO LE ISTRUZIONI DEL VOLANTINO;**

Il lavaggio delle mani ha lo scopo di garantire un'adeguata pulizia e igiene delle mani attraverso un'azione meccanica.

E' sufficiente impiegare il comune sapone e in assenza di acqua si può ricorrere ai cosiddetti igienizzanti a base alcolica.

Si ricorda che una corretta igiene delle mani richiede che si dedichi a questa operazione non meno di 40/60 secondi per il lavaggio con acqua e sapone e non meno di 30/40 secondi in caso di igienizzanti a base alcolica.

Questi prodotti vanno usati sulle mani asciutte altrimenti non sono efficaci. Inoltre, l'uso prolungato potrebbe favorire nei batteri lo sviluppo di resistenze nei confronti di questi prodotti, aumentando il rischio di infezioni.

ISTRUZIONI PER UNA CORRETTA IGIENE DELLE MANI

Il lavaggio deve avvenire secondo le seguenti modalità:

- asportazione di anelli, bracciali o altro;
- utilizzo di sapone liquido;
- accurato sfregamento delle mani, come da sequenza; abbondante utilizzo di acqua;
- asciugatura con materiale monouso (evitare l'uso di asciugamani in comune);
- attenzione alla rubinetteria, se manuale pulirla prima e dopo il lavaggio delle mani, utilizzando possibilmente le salviettine per aprire e per chiudere il rubinetto.

SEQUENZA

a. palmo con palmo;

b. palmo sopra il dorso;

c. palmo a palmo con le dita aperte e allacciate;

d. il dorso delle dita con il palmo opposto;

e. ruotando la superficie del pollice nel palmo della

mano; f. ruotando la punta delle dita sul palmo.

Di seguito si riporta la traduzione della scheda dell'Organizzazione Mondiale della Salute con la sequenza dettagliata delle fasi per lavarsi le mani.

Sono inoltre disponibili schede con la traduzione nelle più frequenti lingue straniere.

Copie delle istruzioni dovranno essere esposte in tutti i bagni, vicino ai lavandini, e potranno essere consegnate anche ai lavoratori al fine di coinvolgerli nell'azione educativa.

Come lavarsi le mani con acqua e sapone?

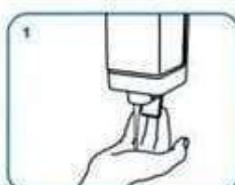
LAVA LE MANI CON ACQUA E SAPONE, SOLTANTO SE VISIBILMENTE SPORCHE! ALTRIMENTI, SCEGLI LA SOLUZIONE ALCOLICA!



Durata dell'intera procedura: 40-60 secondi



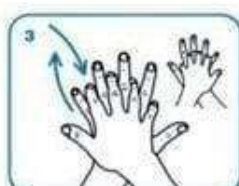
Bagna le mani con l'acqua



applica una quantità di sapone sufficiente per coprire tutta la superficie delle mani



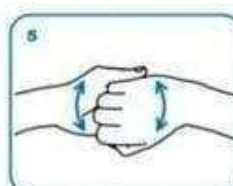
friziona le mani palmo contro palmo



il palmo destro sopra il dorso sinistro intrecciando le dita tra loro e viceversa



palmo contro palmo intrecciando le dita tra loro



dorso delle dita contro il palmo opposto tenendo le dita strette tra loro



frizione rotazionale del pollice sinistro stretto nel palmo destro e viceversa



frizione rotazionale, in avanti ed indietro con le dita della mano destra strette tra loro nel palmo sinistro e viceversa



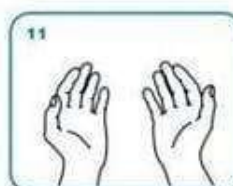
Risciacqua le mani con l'acqua



asciuga accuratamente con una salvietta monouso



usa la salvietta per chiudere il rubinetto



...una volta asciutte, le tue mani sono sicure.

WORLD ALLIANCE
for PATIENT SAFETY

WHO acknowledges the Hôpitaux Universitaires de Genève (HUG), in particular the members of the Infection Control Programme, for their active participation in developing this material.
October 2006, version 1.

 **World Health Organization**

All reasonable precautions have been taken by the World Health Organization to verify the information contained in this document. However, the published material is being distributed without warranties of any kind, either expressed or implied. The responsibility for the interpretation and use of the material lies with the reader. In no event shall the World Health Organization be liable for damages arising from its use.



Come **frizionare** le mani con la soluzione alcolica?

USA LA SOLUZIONE ALCOLICA PER L'IGIENE DELLE MANI!
LAVALA CON ACQUA E SAPONE SOLTANTO SE VISIBILMENTE SPORCHE!



Durata dell'intera procedura: **20-30 secondi**



Versare nel palmo della mano una quantità di soluzione sufficiente per coprire tutta la superficie delle mani.



frizionare le mani palmo contro palmo



il palmo destro sopra il dorso sinistro intrecciando le dita tra loro e viceversa



palmo contro palmo intrecciando le dita tra loro



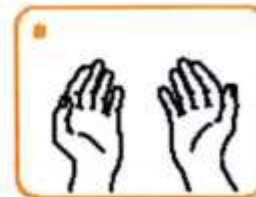
dorso delle dita contro il palmo opposto tenendo le dita strette tra loro



frizione rotazionale del pollice sinistro stretto nel palmo destro e viceversa



frizione rotazionale, in avanti ed indietro con le dita della mano destra strette tra loro nel palmo sinistro e viceversa



...una volta asciutte, le tue mani sono sicure.

WORLD ALLIANCE
for **PATIENT SAFETY**

WHO acknowledges the Higiene Universal de Sanità (HUS), in particular the members of the Infection Control Programme, for their active participation in developing this material.

October 2008, version 1.



All necessary permissions have been obtained by the World Health Organization to use the information contained in this document. However, the published material is being distributed for non-commercial purposes only. The responsibility for the interpretation and use of the material is on the user. The World Health Organization is not liable for damages arising from its use.

Modalità di trasmissione

1. I Coronavirus e il nuovo Coronavirus possono essere trasmessi da persona a persona?

Sì, alcuni Coronavirus possono essere trasmessi da persona a persona, di solito dopo un contatto stretto con un paziente infetto, ad esempio tra familiari o in ambiente sanitario.

Anche il nuovo Coronavirus responsabile della malattia respiratoria COVID-19 può essere trasmesso da persona a persona tramite un contatto stretto con un caso probabile o confermato.

2. Come si trasmette il nuovo Coronavirus da persona a persona?

Il nuovo Coronavirus è un virus respiratorio che si diffonde principalmente attraverso il contatto stretto con una persona malata. La via primaria sono le goccioline del respiro delle persone infette ad esempio tramite:

la saliva, tossendo e starnutendo

contatti diretti personali

le mani, ad esempio toccando con le mani contaminate (non ancora lavate) bocca, naso o occhi. In casi rari il contagio può avvenire attraverso contaminazione fecale.

Normalmente le malattie respiratorie non si trasmettono con gli alimenti, che comunque devono essere manipolati rispettando le buone pratiche igieniche ed evitando il contatto fra alimenti crudi e cotti. Studi sono in corso per comprendere meglio le modalità di trasmissione del virus.

3. Quale è la definizione di contatto stretto? (fonte ECDC)

Il Centro europeo per la prevenzione e il controllo delle malattie definisce contatto stretto:

una persona che vive nella stessa casa di un caso di COVID-19;

una persona che ha avuto un contatto fisico diretto con un caso di COVID-19 (per esempio la stretta di mano);

una persona che ha avuto un contatto diretto non protetto con le secrezioni di un caso di COVID-19 (ad esempio toccare a mani nude fazzoletti di carta usati);

una persona che ha avuto un contatto diretto (faccia a faccia) con un caso di COVID-19, a distanza minore di 2 metri e di durata maggiore a 15 minuti;

una persona che si è trovata in un ambiente chiuso (ad esempio aula, sala riunioni, sala d'attesa dell'ospedale) con un caso di COVID-19 per almeno 15 minuti, a distanza minore di 2 metri;

un operatore sanitario od altra persona che fornisce assistenza diretta ad un caso di COVID-19 oppure personale di laboratorio addetto alla manipolazione di campioni di un caso di COVID-19 senza l'impiego dei DPI raccomandati o mediante l'utilizzo di DPI non idonei;

una persona che abbia viaggiato seduta in aereo nei due posti adiacenti, in qualsiasi direzione, di un caso di COVID-19, i compagni di viaggio o le persone addette all'assistenza e i membri dell'equipaggio addetti alla sezione dell'aereo dove il caso indice era seduto (qualora il caso indice abbia una sintomatologia grave od abbia effettuato spostamenti all'interno dell'aereo, determinando una maggiore esposizione dei passeggeri, considerare come contatti stretti tutti i passeggeri seduti nella stessa sezione dell'aereo o in tutto l'aereo).

Il collegamento epidemiologico può essere avvenuto entro un periodo di 14 giorni prima o dopo la manifestazione della malattia nel caso in esame.

4. Come gestire un contatto stretto di un caso confermato di COVID-19?

Sulla base delle Ordinanze ministeriali, le Autorità sanitarie territorialmente competenti devono applicare ai contatti stretti di un caso probabile o confermato la misura della quarantena con sorveglianza attiva, per quattordici giorni.

5. L'infezione da nuovo Coronavirus può essere contratta da un caso che non presenta sintomi(asintomatico)?

Secondo i dati attualmente disponibili, le persone sintomatiche sono la causa più frequente di diffusione del virus. L'OMS considera non frequente l'infezione da nuovo Coronavirus prima che sviluppino sintomi.

6. Chi è più a rischio di contrarre l'infezione?

Le persone che vivono o che hanno viaggiato in aree a rischio di infezione da nuovo coronavirus oppure persone che rispondono ai criteri di contatto stretto con un caso confermato o probabile di COVID-19. Le aree a rischio di infezione da nuovo coronavirus sono quelle in cui è presente la trasmissione comunitaria, locale o diffusa, di SARS-CoV-2. Queste vanno differenziate dalle aree nelle quali sono presenti solo casi importati.

7. È vero che si può contrarre il nuovo coronavirus (SARS-CoV-2) attraverso il contatto con le maniglie degli autobus o sulla metropolitana stando vicino a una persona che tosse? (ISS)

Poiché la trasmissione può avvenire attraverso oggetti contaminati, è sempre buona norma, per prevenire infezioni, anche respiratorie, lavarsi frequentemente e accuratamente le mani, dopo aver toccato oggetti e superfici potenzialmente sporchi, prima di portarle al viso, agli occhi e alla bocca.

È da tener presente che siamo nel pieno della stagione influenzale. Pertanto, se dovessero comparire sintomi come febbre, tosse, mal di gola, mal di testa e, in particolare, difficoltà respiratorie, è opportuno rivolgersi al proprio medico curante. È comunque buona norma, per prevenire infezioni, anche respiratorie, il lavaggio frequente e accurato delle mani, dopo aver toccato oggetti e superfici potenzialmente sporchi, prima di portarle al viso, agli occhi e alla bocca.

8. Gli operatori sanitari sono a rischio a causa di un nuovo Coronavirus?

Sì, possono esserlo, poiché gli operatori sanitari entrano in contatto con i pazienti più spesso di quanto non faccia la popolazione generale. L'Organizzazione Mondiale della Sanità (OMS) raccomanda che gli operatori sanitari applichino adeguate misure di [prevenzione e controllo delle infezioni](#) in generale e delle infezioni respiratorie, in particolare.

Superfici e igiene

1. Come si diffonde il nuovo Coronavirus?

Il nuovo coronavirus è un virus respiratorio che si diffonde principalmente attraverso il contatto con le goccioline del respiro delle persone infette, ad esempio quando starnutiscono o tossiscono o si soffiano il naso. È importante perciò che le persone ammalate applichino misure di igiene quali starnutire o tossire in un fazzoletto o con il gomito flesso e gettare i fazzoletti utilizzati in un cestino chiuso immediatamente dopo l'uso e lavare le mani frequentemente con acqua e sapone o usando soluzioni alcoliche.

2. Quali sono le regole per la disinfezione / lavaggio delle mani?

Il lavaggio e la disinfezione delle mani sono la chiave per prevenire l'infezione. Dovresti lavarti le mani spesso e accuratamente con acqua e sapone per almeno 60 secondi. Se non sono disponibili acqua e sapone, è possibile utilizzare anche un disinfettante per mani a base di alcool (concentrazione di alcool di almeno il 60%).

3. Quanto tempo sopravvive il nuovo Coronavirus sulle superfici?

Le informazioni preliminari suggeriscono che il virus possa sopravvivere alcune ore, anche se è ancora in fase di studio. L'utilizzo di semplici disinfettanti è in grado di uccidere il virus annullando la sua capacità di infettare le persone, per esempio disinfettanti contenenti alcol (etanolo) al 75% o a base di cloro all'1% (candeggina).

4. È sicuro ricevere pacchi dalla Cina o da altri paesi dove il virus è stato identificato?

Sì, è sicuro. L'OMS ha dichiarato che le persone che ricevono pacchi non sono a rischio di contrarre il nuovo Coronavirus, perché non è in grado di sopravvivere a lungo sulle superfici.

Prevenzione e trattamento

1. Esiste un vaccino per un nuovo Coronavirus?

No, essendo una malattia nuova, ancora non esiste un vaccino e per realizzarne uno ad hoc i tempi possono essere anche relativamente lunghi (si stima 12-18 mesi).

2. Cosa posso fare per proteggermi?

Mantieniti informato sulla diffusione dell'epidemia, disponibile sul [sito dell'OMS](#) e sul [sito del ministero](#) e adotta le seguenti misure di protezione personale:

lavati spesso le mani con acqua e sapone o con soluzioni a base di alcol per eliminare il virus dalle tue mani
mantieni una certa distanza – almeno due metri – dalle altre persone quando tossiscono o starnutiscono o se hanno la febbre, perché il virus è contenuto nelle goccioline di saliva e può essere trasmesso col respiro a distanza ravvicinata

evita di toccarti occhi, naso e bocca con le mani se presenti febbre, tosse o difficoltà respiratorie
Se presenti febbre, tosse o difficoltà respiratorie e sospetti di essere stato in stretto contatto con una persona affetta da malattia respiratoria Covid-19:

rimani in casa, non recarti al pronto soccorso o presso gli studi medici ma chiama al telefono il tuo medico di famiglia, il tuo pediatra o la guardia medica. Oppure chiama il [numero verde](#) regionale. Utilizza i numeri di emergenza 112/118 soltanto se strettamente necessario.

Ricorda che per tutte le persone che rientrano dai viaggi dalle zone a rischio negli ultimi 14 giorni c'è obbligo di isolamento domiciliare fiduciario e di comunicazione al Dipartimento di prevenzione della propria ASL.

Vedi anche la sezione [Viaggi](#).

3. Il virus si trasmette per via alimentare?

Normalmente le malattie respiratorie non si trasmettono con gli alimenti, che comunque devono essere manipolati rispettando le buone pratiche igieniche ed evitando il contatto tra alimenti crudi e cotti.

4. Devo indossare una mascherina per proteggermi?

L'Organizzazione Mondiale della Sanità raccomanda di indossare una mascherina solo se sospetti di aver contratto il nuovo Coronavirus e presenti sintomi quali tosse o starnuti o se ti prendi cura di una persona con sospetta infezione da nuovo Coronavirus. L'uso della mascherina aiuta a limitare la diffusione del virus ma deve essere adottata in aggiunta ad altre misure di igiene respiratoria e delle mani. Non è utile indossare più mascherine sovrapposte. L'uso razionale delle mascherine è importante per evitare inutili sprechi di risorse preziose. **IN APPLICAZIONE DEL PRINCIPIO DI PRECAUZIONE SI INVITA AD INDOSSARE SEMPRE, IN AMBIENTE CHIUSO O LADDOVE NON POSSIBILE APPLICARE IL DISTANZIAMENTO FISICO, LA MASCHERINA CHIRURGICA.**

5. Come devo mettere e togliere la mascherina?

Ecco come fare:

prima di indossare la mascherina, lavati le mani con acqua e sapone o con una soluzione alcolica copri bocca e naso con la mascherina assicurandoti che sia integra e che aderisca bene al volto evita di toccare la mascherina mentre la indossi, se la tocchi, lavati le mani

quando diventa umida, sostituiscila con una nuova e non riutilizzarla; in quanto maschere mono-uso toglila dalla mascherina prendendola dall'elastico e non toccare la parte anteriore della mascherina; gettala immediatamente in un sacchetto chiuso e lavati le mani.

6. Esiste un trattamento per un nuovoCoronavirus?

Non esiste un trattamento specifico per la malattia causata da un nuovo coronavirus. Il trattamento deve essere basato sui sintomi del paziente. La terapia di supporto può essere molto efficace. Terapie specifiche sono in fase di studio.



7. Gli antibiotici possono essere utili per prevenire l'infezione da nuovoCoronavirus?

No, gli antibiotici non sono efficaci contro i virus, ma funzionano solo contro le infezioni batteriche.

Gravidanza

1. Le donne in gravidanza sono più suscettibili alle infezioni o hanno un rischio maggiore di sviluppare una forma severa diCOVID-19?

Non sono riportati dati scientifici sulla suscettibilità delle donne in gravidanza al virus. La gravidanza comporta cambiamenti del sistema immunitario che possono aumentare il rischio di contrarre infezioni respiratorie virali, tra cui quella da SARS-CoV-2. Inoltre le donne in gravidanza potrebbero mostrare un rischio maggiore di sviluppare una forma severa di infezioni respiratorie virali.

Resta consigliato, anche per le donne in gravidanza, di intraprendere le normali azioni preventive per ridurre il rischio di infezione, come lavarsi spesso le mani ed evitare contatti con persone malate.

2. Quali sono gli effetti di COVID-19 durante lagravidanza?

Non sono riportati dati scientifici sugli effetti di COVID-19 durante la gravidanza. In caso di infezione in corso di gravidanza da altri coronavirus correlati [SARS-CoV e MERS-CoV] sono stati osservati casi di

aborto spontaneo mentre la presenza di febbre elevata durante il primo trimestre di gravidanza può aumentare il rischio di difetti congeniti.

3. Le donne in gravidanza con COVID-19 possono trasmettere il virus al feto o neonato?

Dai dati presenti in letteratura, limitati, non sono stati riportati casi di trasmissione dell'infezione da altri coronavirus (MERS-CoV e SARS-CoV) da madre a figlio. I dati recenti riguardo bambini nati da madri con COVID-19 indicano che nessuno di essi è risultato positivo. Inoltre, il SARS-CoV-2 non è stato rilevato nel liquido amniotico.

NUOVO CORONAVIRUS

Dieci comportamenti da seguire

- 1 Lavati spesso le mani con acqua e sapone o con gel a base alcolica
- 2 Evita il contatto ravvicinato con persone che soffrono di infezioni respiratorie acute
- 3 Non toccarti occhi, naso e bocca con le mani
- 4 Copri bocca e naso con fazzoletti monouso quando starnutisci o tossisci. Se non hai un fazzoletto usa la piega del gomito
- 5 Non prendere farmaci antivirali né antibiotici senza la prescrizione del medico
- 6 Pulisci le superfici con disinfettanti a base di cloro o alcol
- 7 Usa la mascherina solo se sospetti di essere malato o se assisti persone malate
- 8 I prodotti MADE IN CHINA e i pacchi ricevuti dalla Cina non sono pericolosi
- 9 Gli animali da compagnia non diffondono il nuovo coronavirus
- 10 In caso di dubbi non recarti al pronto soccorso, chiama il tuo medico di famiglia e segui le sue indicazioni

Ultimo aggiornamento 24 FEBBRAIO 2020



www.salute.gov.it

Hanno aderito: Conferenza Permanente per i rapporti tra lo Stato, le Regioni e le Province Autonome di Trento e Bolzano, Fimmg, FNOMCeO, Amcli, Anipio, Anmdo, Assofarm, Card, Fadoi, FederFarma, Fnopi, Fnopa, Federazione Nazionale Ordini Tsrn Pstrp, Fnovi, Fofi, Simg, Sifo, Sim, Simit, Simpios, SIPMeL, Siti



1 Lavati spesso le mani

Il lavaggio e la disinfezione delle mani sono decisivi per prevenire l'infezione.

Le mani vanno lavate con acqua e sapone per almeno 20 secondi.

Se non sono disponibili acqua e sapone, è possibile utilizzare anche un disinfettante per mani a base di alcol al 60%.

Lavarsi le mani elimina il virus.

nuovo coronavirus Dieci comportamenti da seguire

1 Lavati spesso le mani

2 Evita il contatto ravvicinato con persone che soffrono di infezioni respiratorie acute

3 Non toccarti occhi, naso e bocca con le mani

4 Copri bocca e naso se starnutisci o tossisci

5 Non prendere farmaci antivirali né antibiotici, a meno che siano prescritti dal medico

6 Pulisci le superfici con disinfettanti a base di cloro o alcol

7 Usa la mascherina solo se sospetti di essere malato o assisti persone malate

8 I prodotti MADE IN CHINA e i pacchi ricevuti dalla Cina non sono pericolosi

9 Contatta il numero verde 1990 se hai febbre e tosse e sei tornato dalla Cina da meno di 14 giorni

10 Gli animali di compagnia non diffondono il nuovo coronavirus

2 Evita il contatto ravvicinato con persone che soffrono di infezioni respiratorie acute

Mantieni almeno un metro di distanza dalle altre persone, in particolare quando tossiscono o starnutiscono o hanno la febbre, perché il virus è contenuto nelle goccioline di saliva e può essere trasmesso a distanza ravvicinata.

3 Non toccarti occhi, naso e bocca con le mani

Il virus si trasmette principalmente per via respiratoria, ma può entrare nel corpo anche attraverso gli occhi, il naso e la bocca, quindi evita di toccarti con le mani non ben lavate.

Le mani, infatti, possono venire a contatto con superfici contaminate dal virus e trasmetterlo al tuo corpo.

4 Copri bocca e naso se starnutisci o tossisci

Se hai un'infezione respiratoria acuta, evita contatti ravvicinati con le altre persone, tossisci all'interno del gomito o di un fazzoletto, preferibilmente monouso, indossa una mascherina e lavati le mani. Se ti copri la bocca con le mani potresti contaminare oggetti o persone con cui vieni a contatto.

5 Non prendere farmaci antivirali né antibiotici a meno che siano prescritti dal medico

Allo stato attuale non ci sono evidenze scientifiche che l'uso dei farmaci antivirali prevenga l'infezione da nuovo coronavirus (SARS-CoV-2). Gli antibiotici non funzionano contro i virus, ma solo contro i batteri. Il SARS-CoV-2 è, per l'appunto, un virus e quindi gli antibiotici non vengono utilizzati come mezzo di prevenzione o trattamento, a meno che non subentrino co-infezioni batteriche.

6 Pulisci le superfici con disinfettanti a base di cloro o alcol

I disinfettanti chimici che possono uccidere il nuovo coronavirus (SARS-CoV-2) sulle superfici includono disinfettanti a base di candeggina / cloro, solventi, etanolo al 75%, acido peracetico e clorofornio. Il tuo medico e il tuo farmacista sapranno consigliarti.

7 Usa la mascherina solo se sospetti di essere malato o assisti persone malate

L'Organizzazione Mondiale della Sanità raccomanda di indossare una mascherina solo se sospetti di aver contratto il nuovo coronavirus, e presenti sintomi quali tosse o starnuti, o se ti prendi cura di una persona con sospetta infezione da nuovo coronavirus (viaggio recente in Cina e sintomi respiratori).

USO della MASCHERINA

Aiuta a limitare la diffusione del virus, ma deve essere adottata in aggiunta ad altre misure di igiene quali il lavaggio accurato delle mani per almeno 20 secondi. Non è utile indossare più mascherine sovrapposte.

8 I prodotti MADE IN CHINA e i pacchi ricevuti dalla Cina non sono pericolosi

L'Organizzazione Mondiale della Sanità ha dichiarato che le persone che ricevono pacchi dalla Cina non sono a rischio di contrarre il nuovo coronavirus, perché non è in grado di sopravvivere a lungo sulle superfici. A tutt'oggi non abbiamo alcuna evidenza che oggetti, prodotti in Cina o altrove, possano trasmettere il nuovo coronavirus (SARS-CoV-2).

9 Contatta il numero verde 1500 se hai febbre o tosse e sei tornato dalla Cina da meno di 14 giorni

Il periodo di incubazione del nuovo coronavirus è compreso tra 1 e 14 giorni. Se sei tornato da un viaggio in Cina da meno di 14 giorni, o sei stato a contatto con persone tornate dalla Cina da meno di 14 giorni, e ti viene febbre, tosse, difficoltà respiratorie, dolori muscolari, stanchezza chiama il numero verde 1500 del Ministero della Salute per avere informazioni su cosa fare. Indossa una mascherina, se sei a contatto con altre persone, usa fazzoletti usa e getta e lavati bene le mani.

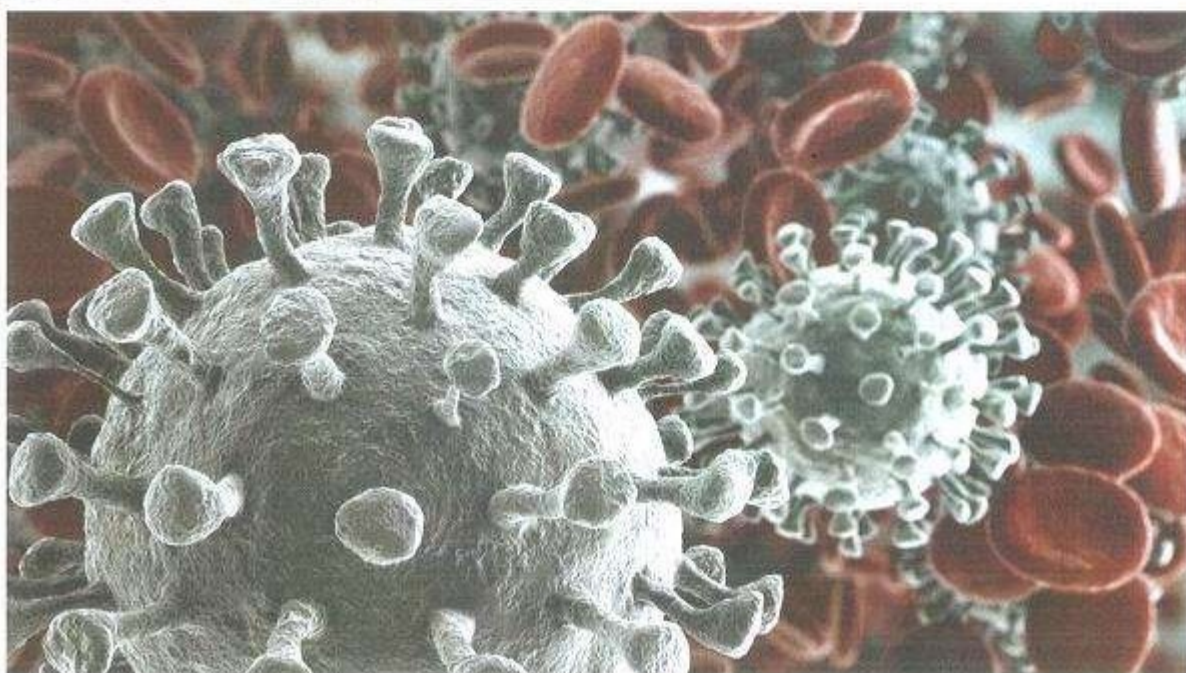
10 Gli animali da compagnia non diffondono il nuovo coronavirus

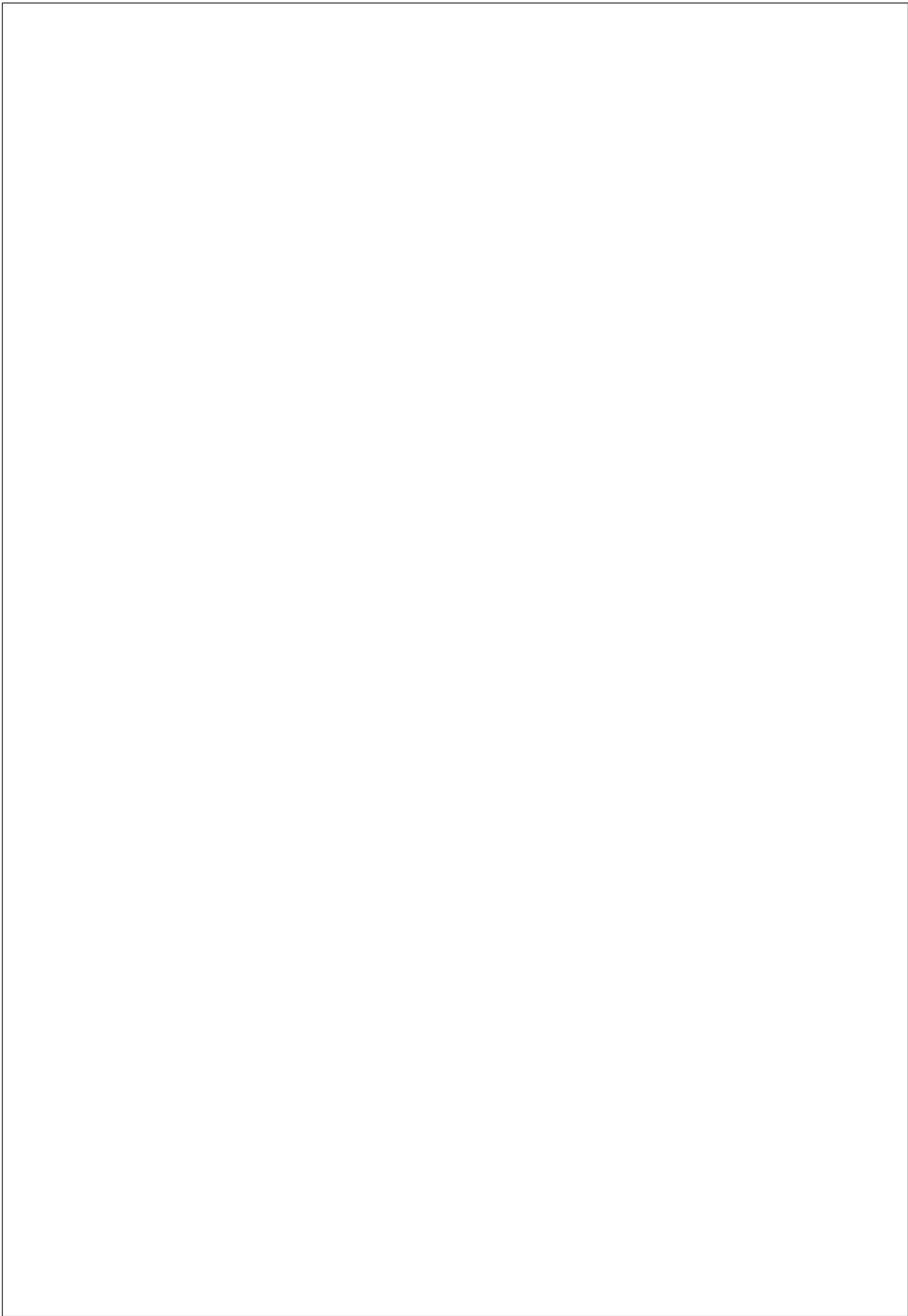
Al momento, non ci sono prove che animali da compagnia come cani e gatti possano essere infettati dal virus. Tuttavia, è sempre bene lavarsi le mani con acqua e sapone dopo il contatto con gli animali da compagnia.

Testi rielaborati dalla Task Force Comunicazione ISS su fonti di:
Organizzazione Mondiale della Sanità (OMS),
European Centre for Disease Prevention and Control (ECDC),
e Istituto Superiore di Sanità (ISS)

Progetto grafico: Servizio Comunicazione Scientifica - Istituto Superiore di Sanità

© Istituto Superiore di Sanità - febbraio 2020





LAVATI SPESSO LE MANI CON
ACQUA E SAPONE O USA UN
GEL A BASE ALCOLICA



NON TOCCARTI
OCCHI, NASO E
BOCCA CON LE MANI



EVITA CONTATTI RAVVICINATI
MANTENENDO LA DISTANZA
DI ALMENO UN METRO



EVITA LUOGHI
AFFOLLATI



ALCUNE SEMPLICI
RACCOMANDAZIONI
PER CONTENERE
IL CONTAGIO DA
CORONAVIRUS

EVITA LE STRETTE DI
MANO E GLI ABBRACCI
FINO A QUANDO QUESTA
EMERGENZA SARÀ FINITA



COPRI BOCCA E NASO CON
FAZZOLETTI MONOUSO
QUANDO STARNUTISCI O
TOSSISCI. ALTRIMENTI USA
LA PIEGA DEL GOMITO



SE HAI SINTOMI SIMILI ALL'INFLUENZA RESTA A CASA,
NON RECARTI AL PRONTO SOCCORSO O PRESSO GLI
STUDI MEDICI, MA CONTATTA IL MEDICO DI MEDICINA
GENERALE, I PEDIATRI DI LIBERA SCELTA,
LA GUARDIA MEDICA O I NUMERI REGIONALI



[SALUTE.GOV.IT/NUOVOCORONAVIRUS](https://salute.gov.it/nuovocoronavirus)



Ministero della Salute

